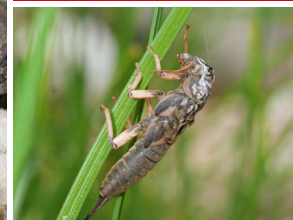


# La Liste rouge des espèces menacées en France

Perles de France métropolitaine



2025

# ■ La Liste rouge des espèces menacées en France

## Près d'un tiers des espèces de perles menacées en France métropolitaine

Issues d'une histoire évolutive remontant à plus de 310 millions d'années, les perles sont des insectes vivant en milieu aquatique au stade larvaire et en milieu aérien à l'âge adulte. Surnommées "mouches de pierres" dans plusieurs langues, elles tiennent leur nom scientifique de "plécoptères" à leurs ailes à l'aspect plié au repos. Selon les espèces, la phase larvaire dure de quelques mois à quelques années, suivie d'une brève phase ailée s'étendant de quelques jours à quelques semaines. Possédant pour la plupart des exigences écologiques strictes, elles sont très sensibles et peu résistantes aux perturbations de leurs habitats, souvent situés au niveau de sources et ruisseaux aux eaux courantes froides et bien oxygénées. Elles représentent ainsi d'excellents bioindicateurs de la qualité de ces milieux.

Au sein de ce groupe, 10 % des espèces sont endémiques de France métropolitaine, c'est-à-dire qu'elles n'existent nulle part ailleurs dans le monde et constituent de forts enjeux en termes de biodiversité. Les évaluations menées dans le cadre de la Liste rouge des espèces menacées permettent d'identifier le risque de disparition et les principales menaces pesant sur ces insectes afin d'orienter les priorités d'actions. Au total, sur l'ensemble des 198 espèces de plécoptères recensées sur le territoire métropolitain, 62 sont menacées (soit 31 %) et 21 autres quasi menacées (soit près de 11 %). Ce sont donc plus de 40 % des espèces qui pourraient disparaître si aucune mesure de conservation n'était mise en œuvre.

### État des lieux

Autrefois davantage répandues sur l'ensemble du territoire, les perles se sont fortement raréfiées jusqu'à la moitié du XX<sup>e</sup> siècle,

avec un déclin marqué en plaine et bien observé dans les milieux fluviaux. Leur régression a été causée principalement par les pollutions d'origine industrielle, urbaine ou agricole et les travaux d'aménagements, comme la construction de digues, de canaux ou de barrages. Ces activités ont conduit plusieurs espèces à disparaître de France métropolitaine, dont la Perle fluviale (*Marthamea vitripennis*) et le Perlode continental (*Besdolus ventralis*). Les espèces de fleuves subsistantes vivent désormais en populations isolées, sans possibilité de reconquérir les quelques habitats encore favorables qui restent séparés par des zones impropres à leurs besoins écologiques. Les pollutions qui persistent aujourd'hui, notamment à travers des pratiques agricoles ou industrielles inadaptées, affectent la qualité des eaux et menacent des espèces comme le Perlode fluviale (*Isogenus nubecula*), classé "Vulnérable".

La plupart des espèces se rencontrent actuellement en montagne, où elles peuvent encore trouver des habitats relativement préservés qui répondent à leurs préférences écologiques, à savoir des eaux courantes, plutôt froides et oxygénées. Mais elles sont particulièrement touchées par les effets du changement climatique qui augmente la température des eaux et la probabilité d'assecs, réduisant leur aire de répartition. Le Taenioptère des neiges (*Rhabdiopteryx harperi*) par exemple, classé "En danger" et vivant à très haute altitude, souvent à la limite des glaciers, pourrait rapidement disparaître avec la réduction de l'enneigement et la fonte des masses de glace. Les espèces des zones humides ne sont pas épargnées par le dérèglement du climat qui entraîne l'assèchement de leur milieu. Les faibles capacités de dispersion de ces insectes ne font qu'exacerber cette pression, en particulier pour les quelques espèces dont les adultes ont des ailes de taille réduite ou qui en sont dépourvus.



## ■ Perles de France métropolitaine



■ Larve de la Grande Perle alpine (*Perla grandis*), dont la répartition reste à préciser et classée en "Données insuffisantes" © Gwenole Le Guellec

Dans certains petits cours d'eau, l'accumulation de sédiments fins est également préjudiciable au maintien des populations, en colmatant les espaces au niveau du substrat et en ralentissant l'écoulement des eaux. L'apport de sédiments peut notamment résulter de l'exploitation sylvicole au moyen d'engins de travaux forestiers, lorsqu'elle provoque une érosion des sols et la modification des berges des ruisseaux. Cette menace affecte par exemple la Chloroperle continentale (*Siphonoperla neglecta*) et la Leuctre de Clergue (*Leuctra clerguae*), classées respectivement "En danger critique" et "En danger". Le surpâturage contribue aussi à altérer ces milieux par le passage répété du bétail et l'apport d'une pollution organique excessive.

D'autre part, les différents usages de l'eau et les aménagements hydroélectriques affaiblissent les communautés d'espèces aquatiques en modifiant le débit, le régime thermique et la

structure des cours d'eau. L'augmentation des prélèvements pour les usages domestiques, agricoles ou touristiques, notamment pour l'enneigement des stations de ski, contribue en particulier à l'assèchement des sources ou des zones humides essentielles pour ces espèces aquatiques.

À la différence de beaucoup d'autres invertébrés, le groupe des plécoptères apparaît relativement bien connu en France, même si de nouvelles découvertes sont régulièrement réalisées. Cependant, pour 7 % des espèces, les connaissances restent encore trop lacunaires pour déterminer avec précision leur risque de disparition. Ces espèces ont été classées en catégorie "Données insuffisantes", dans l'attente de nouveaux efforts de recherche pour acquérir davantage d'informations et définir leur situation.

Malgré le rôle précieux que jouent ces invertébrés comme bioindicateurs de la qualité de leurs milieux, aucun d'entre eux ne bénéficie à ce jour de mesures de protection ou d'actions de conservation ciblées. Pour répondre aux enjeux, l'état des lieux souligne l'importance de préserver les habitats aquatiques dont dépendent ces espèces, d'agir davantage contre les pressions qui les affectent et de renforcer la résilience de leurs milieux face au changement climatique. Ces mesures apparaissent nécessaires pour ne pas voir disparaître à l'avenir certains de ces insectes remarquables, qui agissent comme de véritables sentinelles pour la sauvegarde des communautés d'espèces des milieux aquatiques en France.



L'Asse, rivière en tresses et habitat du Perlode de Ravizza (*Besdolus ravizzarum*) "Quasi menacé" © Alexandre Ruffoni

# ■ La Liste rouge des espèces menacées en France

## Démarche d'évaluation

Les analyses réalisées dans le cadre de la Liste rouge nationale des espèces menacées permettent de déterminer le risque de disparition pesant sur chacune des espèces de perles de France métropolitaine. L'état des lieux a été mené par le Comité français de l'UICN et PatriNat (OFB-MNHN-CNRS-IRD), en collaboration avec l'Office pour les insectes et leur environnement (Opie).

La démarche d'évaluation a mobilisé les connaissances des spécialistes du groupe "Opie-benthos", dédié à l'étude des insectes aquatiques. Ces experts ont apporté leur contribution à la phase préparatoire de compilation et de vérification des données, ainsi qu'à l'établissement des analyses préliminaires. Parmi eux, un groupe a ensuite participé à un atelier organisé sur deux jours en mars 2024 pour valider collégalement les résultats et attribuer à chacune des espèces une catégorie de menace selon la méthodologie de l'UICN. Les résultats ont ensuite été consolidés conformément au référentiel taxonomique national TaxRef.

Au total, l'état des lieux a porté sur les 198 espèces de plécoptères dénombrées à ce jour en France métropolitaine et sur quatre sous-espèces. Le bilan synthétique est présenté en page suivante et les résultats détaillés p. 8 à 10.



■ La Némoure boréale (*Amphinemura borealis*), classée "En danger critique"  
© Alexandre Ruffoni

### La Liste rouge des espèces menacées en France

#### Direction

Sébastien Moncorps (directeur du Comité français de l'UICN), Laurent Poncet et Julien Tourout (directeurs de PatriNat)

#### Coordination

Guillaume Gigot (PatriNat), Florian Kirchner (UICN Comité français)

#### Mise en œuvre

Lena Baraud (UICN Comité français), Arzhvaël Jeusset (PatriNat), Claire Régner (PatriNat), Simon Véron (UICN Comité français)

### Chapitre Perles de France métropolitaine

#### Coordination de la compilation des données et des pré-évaluations

Xavier Houard (Opie), Alexia Monsavoit (Opie), Alexandre Ruffoni (Opie)

#### Comité d'évaluation

##### Experts :

Michel Brulin (Opie), Gilles Jacquemin (indépendant), Bertrand Launay (INRAE), Jacques Le Doaré (indépendant), Gwenole Le Guellec (CERIA), Florian Rabemananjara (CEN Lorraine), Alexandre Ruffoni (Opie), Gilles Vinçon (indépendant)

##### Évaluateurs Liste rouge :

Arzhvaël Jeusset (PatriNat), Florian Kirchner (UICN Comité français)

##### Autres contributeurs

Michel Chovet (indépendant), Jean-Paul Reding (indépendant)

##### Consolidation des résultats

Simon Véron (UICN Comité français)

##### Élaboration du document

Lena Baraud (UICN Comité français)

# ■ Perles de France métropolitaine

## Résultats

### Nombre d'espèces et de sous-espèces évaluées et nombre d'endémiques

Rang	Nb de taxons présents en France	Nb de taxons évalués	Nb de taxons endémiques	Nb total de taxons menacés
Espèces	198	198	19	62
Sous-espèces	-	4	0	1

### Nombre d'espèces et de sous-espèces évaluées par catégorie de la Liste rouge

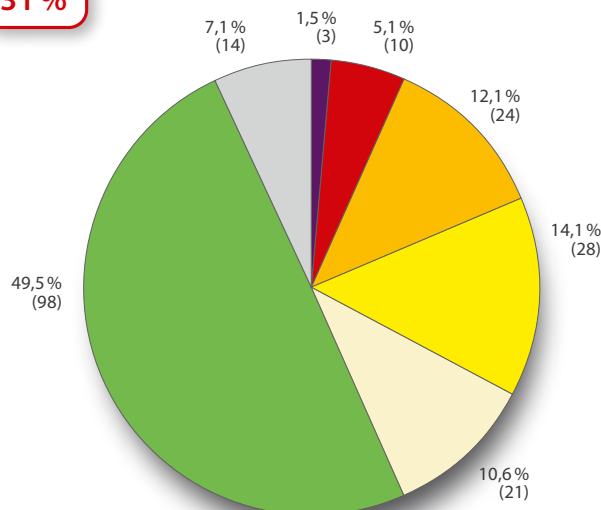
Rang	Nb de taxons évalués par catégorie							Total
	RE	CR	EN	VU	NT	LC	DD	
Espèces	3	10	24	28	21	98	14	198
Sous-espèces évaluées	0	0	0	1	0	2	1	4

### Répartition des 198 espèces de perles évaluées en fonction des catégories de la Liste rouge

(nombre d'espèces entre parenthèses ; pourcentage d'espèces menacées encadré en rouge)

#### Plécoptères (198 espèces)

**31 %**



#### Légende

- RE : Disparue de France métropolitaine
- CR : En danger critique
- EN : En danger
- VU : Vulnérable
- NT : Quasi menacée
- LC : Préoccupation mineure
- DD : Données insuffisantes

Résultats disponibles sur :



[www.uicn.fr/liste-rouge-france](http://www.uicn.fr/liste-rouge-france)



<https://inpn.mnhn.fr>

## ■ Quelques exemples

### Leuctre de Clergue

*Leuctra clerguae*

EN



© Alexandre Ruffoni

Endémique de France et d'Espagne, la Leuctre de Clergue occupe les sources et ruisselets des zones les plus élevées des Pyrénées atlantiques. Ce plécoptère de couleur sombre est caractéristique par sa petite taille de 5-7 mm à l'âge adulte et son absence d'ailes, dite "aptérisme", qui limite significativement ses capacités de dispersion pour sa reproduction et la colonisation de nouveaux sites.

Cette espèce peu mobile est particulièrement menacée par le changement climatique, qui entraîne la disparition de son habitat d'altitude frais et pluvieux. La gestion forestière exerce également une pression sur ces milieux lorsqu'elle inclut l'utilisation de lourdes machines de chantier. Leurs passages peuvent modifier les berges des cours d'eau et provoquer, par érosion des sols, l'accumulation de sédiments dans le lit des ruisseaux.

### Perlode de Ravizza

*Besdolus ravizzarum*

NT



© Alexandre Ruffoni

Le Perlode de Ravizza, reconnaissable au stade adulte à une bande jaune s'étirant dorsalement sur la tête et le thorax et à la moitié postérieure rougeâtre de son abdomen, n'est présent que

dans quelques zones des Préalpes du sud de la France et au nord de l'Italie. On le trouve le plus souvent dans les secteurs de galets des larges rivières de moyenne altitude, entre 110 et 830 m.

Cette espèce affectionne particulièrement les cours d'eau en tresses et représente un bon indicateur de ce milieu très particulier, fortement affecté par la multiplication des usages de l'eau en montagne, liés notamment aux aménagements hydrauliques et aux prélèvements à usage domestique. Elle semble présenter une assez bonne résistance aux assèchements saisonniers et au réchauffement de la température des eaux mais apparaît toutefois "Quasi menacée".

### Taenioptère de Thienemann

*Rhabdiopteryx thienemanni*

EN

Présente en France uniquement dans le massif des Maures, cette espèce vit dans les milieux aquatiques temporaires, constitués de ruisseaux aux eaux tempérées qui coulent d'octobre à mai et s'assèchent en été. Ce Taenioptère présente un développement larvaire et une reproduction assez brève en hiver lors de la remise en eau de son habitat.



© Gwenole Le Guellec

Face au changement climatique, l'espèce apparaît aujourd'hui "En danger". De fait, les périodes d'écoulement essentielles à la réalisation de son cycle de vie complet sont de plus en plus réduites. À cette pression, s'ajoutent les pollutions dues aux rejets des stations d'épuration ou à d'autres apports artificiels, qui paradoxalement peuvent rendre l'écoulement de l'eau permanent, mais dans des conditions dégradées préjudiciables à cette espèce sensible.

# ■ Perles de France métropolitaine

## Taenioptère des neiges

*Rhabdiopteryx harperi*

EN



© Alexandre Ruffoni

Cette espèce de haute montagne, présente dans tout l'arc alpin, se concentre en France dans l'est des Alpes entre 1 400 et 2 600 m d'altitude. Elle habite les ruisseaux et les torrents aux eaux très froides et peut même régulièrement se trouver à la limite des glaciers, ce qui lui a valu son nom de Taenioptère des neiges.

Sa position unique pour son genre, à des altitudes aussi élevées, la rend particulièrement vulnérable au changement climatique. La hausse des températures et l'accélération de la fonte des glaciers modifient considérablement son biotope, qui pourrait disparaître à l'avenir si ces tendances se poursuivent. Malgré la présence de ses populations sur le territoire des parcs de la Vanoise, des Écrins et du Queyras, cette espèce subit les conséquences de la pression touristique, qui s'exerce, entre autres, au travers des prélèvements d'eau pour l'enneigement des pistes de ski.

## Isoperle noire

*Isoperla difformis*

EN

Découvert seulement en 2012 dans le Massif central, ce plécoptère de moyenne montagne se distingue par son dimorphisme sexuel, marqué par des ailes raccourcies chez les mâles.



© Alexandre Ruffoni

C'est également la seule espèce d'isoperle à présenter une couleur noire, plutôt que le jaune normalement observé.

L'isoperle noire occupe un habitat relictuel, devenu isolé et localisé, composé de ruisseaux et de rivières des plateaux tourbeux à faible pente. Elle y réalise un développement larvaire qui se déroule de manière originale en hiver, avec un passage au stade adulte dès mars. Même si son habitat semble relativement préservé des activités humaines, l'espèce reste particulièrement sensible à la bonne qualité de son environnement, donc aux modifications engendrées par le changement climatique et plus ponctuellement aux effets du surpâturage.

## Perlode fluvatile

*Isogenus nubecula*

VU



© Alexandre Ruffoni

Autrefois commun du Royaume-Uni à la Russie, ce plécoptère d'eaux relativement chaudes a déjà disparu de nombreux pays européens. En France, il ne subsiste plus que dans les grandes rivières et les fleuves de la Loire, de l'Allier, du Lot et de la Dordogne. Ses larves trouvent refuge dans les zones de courant rassemblant des cailloux, des galets ou des blocs de pierre, où elles se nourrissent majoritairement d'autres petits invertébrés lorsqu'elles atteignent un stade âgé.

Même si la plupart des grands travaux d'aménagement des fleuves, comme le recalibrage ou la création de chenaux et de digues, ont été réalisés avant le milieu du XX<sup>e</sup> siècle et se sont ralentis ensuite, l'espèce reste vulnérable à toute nouvelle dégradation de son milieu. Son habitat n'étant pas protégé, elle n'est pas à l'abri de nouveaux projets de rectification des berges ou de régulation du débit. Les diverses pollutions de l'eau expliquent également en bonne partie son classement actuel en catégorie "Vulnérable".

# ■ La Liste rouge des espèces menacées en France

Famille	Nom scientifique	Nom commun	Endémisme <sup>6</sup>	Catégorie Liste rouge France	Tendance
Perlidae	<i>Eoperla ochracea</i>	Perle ocre		RE	
Perlidae	<i>Marthamea vitripennis</i>	Perle fluviatile		RE	
Perlodidae	<i>Besdolus ventralis</i>	Perlude continental		RE	
Taeniopterygidae	<i>Brachyptera trifasciata</i>	Taenioptère à trois bandes		CR*	?
Capniidae	<i>Capnioneura aptera</i>	Capnie aptère	X	CR	?
Chloroperlidae	<i>Siphonoperla neglecta</i>	Chloroperle continentale		CR	?
Leuctridae	<i>Leuctra maroccana</i>	Leuctre du Maroc		CR	?
Leuctridae	<i>Pachyleuctra ribauti</i>	Leuctre robuste de Ribaut	X	CR	?
Nemouridae	<i>Amphinemura borealis</i>	Némoure boréale		CR	?
Nemouridae	<i>Nemoura undulata</i>	Némoure ondulée		CR	?
Nemouridae	<i>Protonemura culmenis</i>	Némoure des sommets		CR	?
Perlodidae	<i>Dictyogenus fontium</i>	Perlude des sources		CR	?
Perlodidae	<i>Perlodes dispar</i>	Perlude sombre		CR	↘
Capniidae	<i>Capnopsis schilleri</i>	Capnie de Schiller		EN	?
Chloroperlidae	<i>Isoptena serricornis</i>	Chloroperle fousseuse		EN	?
Leuctridae	<i>Leuctra ariega</i>	Leuctre d'Ariège		EN	?
Leuctridae	<i>Leuctra clerguae</i>	Leuctre de Clergue		EN	?
Leuctridae	<i>Leuctra concii</i>	Leuctre de Conci		EN	?
Leuctridae	<i>Leuctra cynea</i>	Leuctre de Corse du nord	X	EN	?
Leuctridae	<i>Leuctra delmastroi</i>	Leuctre de Delmastro		EN	?
Leuctridae	<i>Leuctra helvetica</i>	Leuctre helvète		EN	?
Leuctridae	<i>Leuctra incidensis</i>	Leuctre du Mont Incudine	X	EN	?
Leuctridae	<i>Leuctra pusilla</i>	Leuctre naine		EN	?
Leuctridae	<i>Leuctra queyrassiana</i>	Leuctre du Queyras		EN	?
Leuctridae	<i>Leuctra ravizzai</i>	Leuctre de Ravizza		EN	?
Leuctridae	<i>Leuctra thomasi</i>	Leuctre de Thomas		EN	?
Leuctridae	<i>Pachyleuctra bertrandi</i>	Leuctre robuste de Bertrand		EN	?
Nemouridae	<i>Protonemura jurassica</i>	Némoure jurassienne		EN	?
Nemouridae	<i>Protonemura lupina</i>	Némoure du Loup	X	EN	?
Nemouridae	<i>Protonemura zhiltzovae</i>	Némoure de Zhiltzova		EN	?
Perlodidae	<i>Besdolus imhoffi</i>	Perlude d'Imhoff		EN	↘
Perlodidae	<i>Dictyogenus jurassicum</i>	Perlude karstique		EN	?
Perlodidae	<i>Dictyogenus muranyii</i>	Perlude de Murányi	X	EN	?
Perlodidae	<i>Isoperla difformis</i>	Isoperle noire		EN	?
Taeniopterygidae	<i>Brachyptera auberti</i>	Taenioptère d'Aubert		EN	?
Taeniopterygidae	<i>Rhabdiopteryx harperi</i>	Taenioptère des neiges		EN	?
Taeniopterygidae	<i>Rhabdiopteryx thienemanni</i>	Taenioptère de Thienemann		EN	?
Capniidae	<i>Capnioneura libera</i>	Capnie ibérique		VU	?
Capniidae	<i>Capnioneura petricola</i>	Capnie insulaire		VU	?
Chloroperlidae	<i>Siphonoperla italica</i>	Chloroperle d'Italie		VU	?
Leuctridae	<i>Leuctra alticola</i>	Leuctre d'altitude		VU	?
Leuctridae	<i>Leuctra ameliae</i>	Leuctre d'Amélia		VU	?
Leuctridae	<i>Leuctra armata</i>	Leuctre à bouclier		VU	?
Leuctridae	<i>Leuctra berthemyi</i>	Leuctre de Berthélemy		VU	?
Leuctridae	<i>Leuctra elisabethae</i>	Leuctre d'Elisabeth		VU	?
Leuctridae	<i>Leuctra espanoli</i>	Leuctre d'Espanol		VU	?
Leuctridae	<i>Leuctra hexacanthoides</i>	Leuctre pyrénéenne à six points		VU	?
Leuctridae	<i>Leuctra joani</i>	Leuctre de Joan	X	VU	?
Leuctridae	<i>Leuctra marinetae</i>	Leuctre de Marinette	X	VU	?
Leuctridae	<i>Tyrhenoleuctra zavattarii</i>	Leuctre tyrrhénienne de Zavattari		VU	?
Nemouridae	<i>Nemoura minima</i>	Petite Némoure		VU	?
Nemouridae	<i>Nemoura rivorum</i>	Némoure des ruisseaux		VU	?
Nemouridae	<i>Nemoura sciurus</i>	Némoure écureuil		VU	?
Nemouridae	<i>Protonemura algovia</i>	Némoure discrète		VU	?
Nemouridae	<i>Protonemura angelieri</i>	Némoure d'Angelier	X	VU	?

## ■ Perles de France métropolitaine

Famille	Nom scientifique	Nom commun	Endémisme <sup>6</sup>	Catégorie Liste rouge France	Tendance
Nemouridae	<i>Protonemura canigolensis</i>	Némoure du Canigou	X	VU	?
Nemouridae	<i>Protonemura caprai</i>	Némoure de Capra		VU	?
Nemouridae	<i>Protonemura montana</i>	Némoure montagnarde		VU	?
Perlidae	<i>Dinocras ferreri</i>	Perle italienne		VU	?
Perlidae	<i>Dinocras megacephala</i>	Perle à grosse tête		VU	↘
Perlodidae	<i>Besdolus bicolor</i>	Perlode bicolore		VU	↘
Perlodidae	<i>Isogenus nubecula</i>	Perlode fluviatile		VU	↘
Perlodidae	<i>Isoperla carbonaria</i>	Isoperle italienne		VU	?
Perlodidae	<i>Isoperla goertzi</i>	Isoperle germanique		VU	?
Perlodidae	<i>Isoperla obscura</i>	Isoperle fluviatile		VU	↘
Capniidae	<i>Capnioneura brachyptera</i>	Capnie à ailes courtes		NT	?
Chloroperlidae	<i>Chloroperla breviata</i>	Chloroperle pyrénéenne		NT	?
Leuctridae	<i>Leuctra autumnalis</i>	Leuctre d'automne		NT	?
Leuctridae	<i>Leuctra boreoni</i>	Leuctre du Boréon		NT	?
Leuctridae	<i>Leuctra braueri</i>	Leuctre de Brauer		NT	?
Leuctridae	<i>Leuctra digitata</i>	Leuctre digitée		NT	?
Leuctridae	<i>Leuctra kempnyi</i>	Leuctre de Kempny		NT	?
Leuctridae	<i>Leuctra pseudocylindrica</i>	Leuctre pyrénéo-cantabrique		NT	?
Leuctridae	<i>Leuctra pseudorosinae</i>	Leuctre préalpine		NT	?
Nemouridae	<i>Nemoura confusa</i>	Némoure confondue	X	NT	?
Nemouridae	<i>Nemoura dubitans</i>	Némoure des marais		NT	↘
Nemouridae	<i>Nemoura moselyi</i>	Némoure de Mosely		NT	?
Nemouridae	<i>Nemoura palliventris</i>	Némoure à ventre clair		NT	?
Nemouridae	<i>Protonemura bucolica</i>	Némoure bucolique	X	NT	?
Nemouridae	<i>Protonemura padana</i>	Némoure du Pô		NT	?
Nemouridae	<i>Protonemura vandeli</i>	Némoure de Vandel		NT	?
Perlidae	<i>Perla abdominalis</i>	Perle sombre		NT	↘
Perlodidae	<i>Besdolus ravizzorum</i>	Perlode de Ravizza		NT	?
Perlodidae	<i>Diura bicaudata</i>	Perlode de Laponie		NT	?
Perlodidae	<i>Isoperla kir</i>	Isoperle corse	X	NT	?
Taeniopterygidae	<i>Rhabdiopteryx alpina</i>	Taenioptère des Alpes		NT	?
Leuctridae	<i>Leuctra mortoni</i>	Leuctre de Morton		DD	?
Leuctridae	<i>Leuctra occitana</i>	Leuctre occitane		DD	?
Nemouridae	<i>Nemoura banatica</i>	Némoure du Banat		DD	?
Nemouridae	<i>Nemoura pseudoerratica</i>	Némoure sombre		DD	?
Nemouridae	<i>Protonemura alexidis</i>	Némoure des Cévennes	X	DD	?
Perlidae	<i>Perla grandis</i>	Grande Perle alpine		DD	?
Perlidae	<i>Perla pyrenaica</i>	Grande Perle pyrénéenne		DD	?
Perlidae	<i>Perla ravizzaorum</i>	Grande Perle de Ravizza		DD	?
Perlodidae	<i>Isoperla grammatica</i>	Isoperle commune		DD	?
Perlodidae	<i>Isoperla moselyi</i>	Isoperle de Mosely		DD	?
Perlodidae	<i>Isoperla viridinervis</i>	Isoperle pyrénéenne		DD	?
Perlodidae	<i>Perlodes intricatus</i>	Perlode montagnard		DD	?
Perlodidae	<i>Perlodes microcephalus</i>	Perlode à petite tête		DD	?
Taeniopterygidae	<i>Brachyptera braueri</i>	Taenioptère de Brauer		DD	?

(6) X : espèce endémique de France métropolitaine.

# ■ La Liste rouge des espèces menacées en France

## Liste des sous-espèces ayant fait l'objet d'une évaluation particulière

Famille	Nom scientifique	Nom commun	Endémisme <sup>δ</sup>	Catégorie Liste rouge France	Tendance
Chloroperlidae	<i>Xanthoperla apicalis apicalis</i>	Chloroperle fluviale		VU	↘
Chloroperlidae	<i>Xanthoperla apicalis hamulata</i>	Chloroperle insulaire		LC	?
Nemouridae	<i>Nemoura cinerea cinerea</i>	Némoure cendrée commune		LC	?
Nemouridae	<i>Nemoura cinerea selene</i>	Némoure cendrée italienne		DD	?

(δ) X : sous-espèce endémique de France métropolitaine.



■ La Capnie aptère (*Capnioneura aptera*), menacée par le changement climatique et l'exploitation forestière, classée "En danger critique" © Alexandre Ruffoni



■ La Chloroperle pyrénéenne (*Chloroperla breviata*), endémique des Pyrénées et affectée par le changement climatique, en catégorie "Quasi menacée" © Jacques Le Doaré



■ Habitat dans les Pyrénées de la Capnie aptère (Chloroperla breviata), classée "En danger critique" © Alexandre Ruffoni

## ■ Perles de France métropolitaine



■ Larve de la Perle à petites ailes (*Dinocras cephalotes*), une espèce ayant fortement régressé en plaine par le passé mais demeurant assez commune en montagne, classée en "Préoccupation mineure" © Bertrand Launay

### Les catégories de l'UICN pour la Liste rouge

RE : Espèce disparue de France métropolitaine

#### Espèces menacées de disparition en France métropolitaine

**CR** : En danger critique

**EN** : En danger

**VU** : Vulnérable

Pour la catégorie CR, l'indication "\*" signale une espèce probablement disparue

#### Tendance d'évolution des populations

↗ : En augmentation

↘ : En diminution

→ : Stable

? : Inconnue

#### Autres catégories :

NT : Quasi menacée (espèce proche du seuil des espèces menacées ou qui pourrait être menacée si des mesures de conservation spécifiques n'étaient pas prises)

LC : Préoccupation mineure (espèce pour laquelle le risque de disparition de France métropolitaine est faible)

DD : Données insuffisantes (espèce pour laquelle l'évaluation n'a pas pu être réalisée faute de données suffisantes)

## La Liste rouge des espèces menacées en France

Établie conformément aux critères de l'UICN, la Liste rouge des espèces menacées en France vise à dresser un bilan objectif du degré de menace pesant sur les espèces de la faune et de la flore à l'échelle du territoire national. Cet inventaire de référence, fondé sur une solide base scientifique et réalisé à partir des meilleures connaissances disponibles, contribue à mesurer l'ampleur des enjeux, les progrès accomplis et les défis à relever pour la France, en métropole et en outre-mer.



Le Comité français de l'Union internationale pour la conservation de la nature (UICN) est le réseau des organismes et des experts de l'UICN en France. Regroupant au sein d'un partenariat original 2 ministères, 7 organismes publics, 8 collectivités et 61 organisations non-gouvernementales, il joue un rôle de plateforme d'expertise et de concertation pour répondre aux enjeux de la biodiversité.

Le Comité français de l'UICN rassemble également un réseau de 300 experts répartis en six commissions thématiques, dont la Commission de sauvegarde des espèces qui réunit plus de 100 spécialistes. Au niveau mondial, l'UICN a développé la méthodologie de référence pour guider les pays dans l'élaboration de leur Liste rouge nationale des espèces menacées.

[www.uicn.fr](http://www.uicn.fr)



Centre d'expertise et de données, l'unité PatriNat assure des missions d'appui aux politiques publiques et de gestion des connaissances sur la biodiversité et la géodiversité pour ses tutelles, l'Office français de la biodiversité (OFB), le Muséum national d'Histoire naturelle (MNHN), le Centre national de la recherche scientifique (CNRS) et l'Institut de recherche pour le développement (IRD).

PatriNat développe des programmes d'inventaire et de suivi et organise le système d'information public sur la biodiversité, dont le portail de l'Inventaire national du patrimoine naturel (INPN). Elle s'appuie sur les données et l'expertise pour produire des synthèses et des références, comme les Listes rouges en France.

[www.patrinat.fr](http://www.patrinat.fr)

## Chapitre Perles de France métropolitaine réalisé en collaboration avec :



L'Office pour les insectes et leur environnement (Opie) agit en faveur de la biodiversité en s'engageant pour la connaissance entomologique, la protection des milieux et la sensibilisation au monde des insectes. Créée en 1969, cette association nationale de protection de la nature étudie et fait connaître ces animaux sous tous leurs aspects en rassemblant curieux, passionnés et experts. Elle œuvre aussi pour une meilleure prise en compte des insectes dans les politiques publiques.

Basé dans les Yvelines, l'Opie anime également la "Maison des insectes", large halle d'exposition ouverte au public et aux scolaires située dans le "Parc du peuple de l'herbe". Des antennes et des associations régionales permettent de déployer son action sur le territoire national. Il diffuse de nombreuses informations et revues de manière libre et dématérialisée (Insectes, Ephemera, Martinia) et anime des programmes de sciences participatives comme le Spipoll.

[www.insectes.org](http://www.insectes.org)

Avec le soutien de :

